

DERECHOS DE AUTOR © Hangzhou EZVIZ Software Co., Ltd. TODOS LOS DERECHOS RESERVADOS.

Toda la información, incluyendo, textos, imágenes, gráficos, entre otros, son propiedad de Hangzhou EZVIZ Software Co., Ltd. (en lo sucesivo, "EZVIZ"). Este manual del usuario (en lo sucesivo, "el Manual") no se puede reproducir, cambiar, traducir o distribuir, parcial o totalmente, por ningún medio, sin el permiso previo por escrito de EZVIZ. Salvo que se disponga lo contrario, EZVIZ no garantiza, ni realiza declaraciones de ningún tipo, de forma expresa o implícita, en relación con el Manual.


### **Acerca de este manual**

El manual incluye instrucciones para el uso y el manejo del producto. Las imágenes, gráficos, ilustraciones y toda la información aquí contenida son únicamente para fines descriptivos y de explicación. La información incluida en el Manual está sujeta a cambios sin previo aviso, por motivos de actualización de firmware u otros motivos. Por favor, obtenga la última versión en el sitio web **EZVIZ™** (<http://www.ezviz.com>).

### **Registro de revisiones**

Nuevo lanzamiento – Enero, 2025

### **Reconocimiento de las marcas registradas**

**EZVIZ™**, ™, y otras marcas registradas y logotipos de EZVIZ son propiedad de EZVIZ en diferentes jurisdicciones. Otras marcas y logotipos mencionados a continuación pertenecen a sus respectivos dueños.

### **Aviso legal**

HASTA EL GRADO MÁXIMO QUE PERMITA LA LEY APLICABLE, EL PRODUCTO DESCRIPTO, CON SU HARDWARE, SOFTWARE Y FIRMWARE SE PROPORCIONA "TAL COMO ES", CON TODAS LAS FALLAS Y ERRORES Y EZVIZ NO GARANTIZA, DE MANERA EXPRESA O IMPLÍCITA, LA COMERCIABILIDAD, LA CALIDAD SATISFACTORIA, LA IDONEIDAD PARA UN PROPÓSITO EN PARTICULAR Y LA NO VIOLACIÓN POR PARTE DE TERCEROS, ENTRE OTRAS. EN NINGÚN CASO EZVIZ, SUS DIRECTORES, FUNCIONARIOS, EMPLEADOS O AGENTES SERÁN RESPONSABLES ANTE USTED POR NINGÚN DAÑO ESPECIAL, CONSECUENTE, INCIDENTAL O INDIRECTO, INCLUYENDO, ENTRE OTROS, DAÑOS POR PÉRDIDA DE BENEFICIOS COMERCIALES, INTERRUPCIÓN DE NEGOCIOS O PÉRDIDA DE DATOS O DOCUMENTACIÓN, EN RELACIÓN CON EL USO DE ESTE PRODUCTO, INCLUSO SI EZVIZ HA SIDO ADVERTIDO DE LA POSIBILIDAD DE TALES DAÑOS.

HASTA EL MÁXIMO GRADO PERMITIDO POR LA LEY APLICABLE, EN NINGÚN CASO LA RESPONSABILIDAD TOTAL DE EZVIZ POR TODOS LOS DAÑOS EXCEDERÁ EL PRECIO DE COMPRA ORIGINAL DEL PRODUCTO.

EZVIZ NO ASUME NINGUNA RESPONSABILIDAD POR LESIONES PERSONALES O DAÑOS A LA PROPIEDAD COMO RESULTADO DE LA INTERRUPCIÓN DEL PRODUCTO O LA TERMINACIÓN DEL SERVICIO CAUSADA POR: A) INSTALACIÓN O USO INCORRECTO DISTINTO AL SOLICITADO; B) PROTECCIÓN DE INTERESES NACIONALES O PÚBLICOS; C) FUERZA MAYOR; D) EL USO, INCLUYENDO POR USTED MISMO Y SIN LIMITACIÓN A UN TERCERO, DE LOS PRODUCTOS, SOFTWARE, APLICACIONES, ENTRE OTROS, DE ALGÚN TERCERO.

EN RELACIÓN AL PRODUCTO CON ACCESO A INTERNET, EL USO DEL PRODUCTO CORRERÁ COMPLETAMENTE POR SU CUENTA Y RIESGO. EZVIZ NO ASUMIRÁ NINGUNA RESPONSABILIDAD POR EL FUNCIONAMIENTO ANORMAL, ATENTADOS CONTRA LA PRIVACIDAD U OTROS DAÑOS QUE DERIVEN DE ATAQUES CIBERNÉTICOS, ATAQUES DE HACKERS, INSPECCIÓN DE VIRUS U OTROS RIESGOS DE SEGURIDAD DE INTERNET; SIN EMBARGO, EZVIZ PROPORCIONARÁ APOYO TÉCNICO OPORTUNO SI ES NECESARIO. LAS LEYES DE VIGILANCIA Y LAS LEYES DE PROTECCIÓN DE DATOS VARÍAN POR JURISDICCIÓN. REVISE TODAS LAS LEYES PERTINENTES EN SU JURISDICCIÓN ANTES DE USAR ESTE PRODUCTO PARA GARANTIZAR QUE EL USO CUMPLA CON LA LEGISLACIÓN APLICABLE. EZVIZ NO SE RESPONSABILIZA POR EL USO DEL PRODUCTO CON FINES ILEGÍTIMOS. EN CASO DE CONFLICTOS ENTRE LO DISPUESTO ANTERIORMENTE Y LA LEY APLICABLE, PREVALECE ÉSTA ÚLTIMA.

# Lista de Contenidos

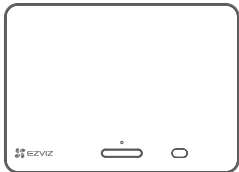
<b>Atención</b>	<b>1</b>
<b>Contenido del paquete</b>	<b>1</b>
<b>Descripción general</b>	<b>2</b>
1. Panel	2
2. Cámara	2
3. Base de montaje	3
<b>Configuración</b>	<b>3</b>
<b>Obtenga la aplicación EZVIZ</b>	<b>3</b>
1. Instale la tarjeta microSD (opcional)	4
2. Instale la mirilla	4
<b>Encendido</b>	<b>7</b>
<b>Agréguela a la aplicación EZVIZ</b>	<b>8</b>
<b>Mantenimiento</b>	<b>8</b>
1. Ponga a Cargar el Panel	8
2. Restaurar a la Configuración de Fábrica	9
<b>Ver su dispositivo</b>	<b>10</b>
<b>Conexión EZVIZ</b>	<b>12</b>
1. Utilice Amazon Alexa	12
2. Utilice Google Assistant	13
<b>Iniciativas sobre el uso de productos de video</b>	<b>14</b>

# Atención



- No exponga la cámara a un entorno hostil, como alta temperatura, humedad, sal, bruma o lluvia; de lo contrario, el dispositivo podría dañarse.
- No presione el sensor o la lente de la cámara; de lo contrario, el dispositivo podría dañarse.
- No tire con fuerza del cable de la cámara, evitando cortar / dañar el cable. La garantía no cubre daños al cable causados por uso indebido.
- Utilice el adaptador de corriente exclusivo para cargar el panel, de lo contrario, el sistema podría dañarse.

## Contenido del paquete



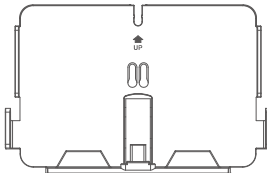
Panel (×1)



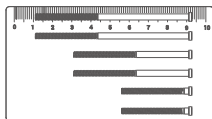
Abrazadera (×1)



Cable de alimentación (×1)



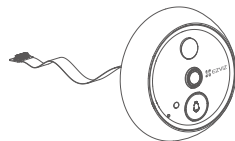
Base de montaje (×1)



Tornillos (×6)



Información regulatoria (×1)



Cámara (×1)



Cubierta Base (×1)

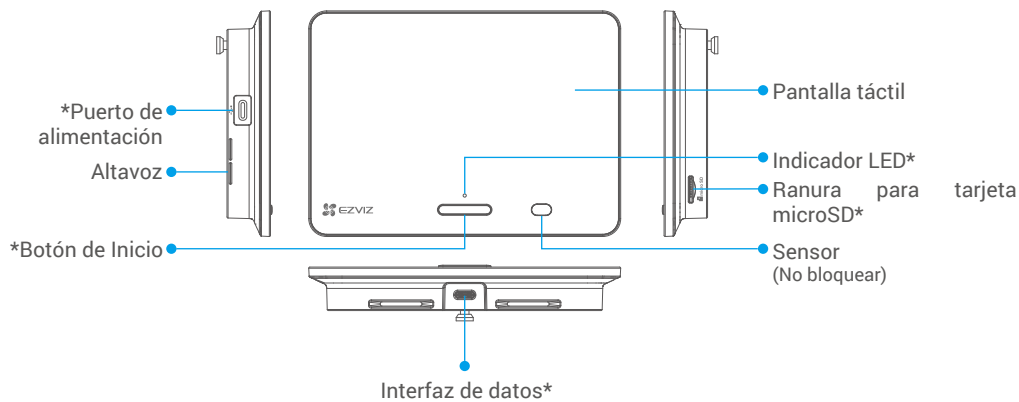


Guía de inicio rápido (×1)

**i** La apariencia del producto y los accesorios puede variar según el modelo que adquiera.

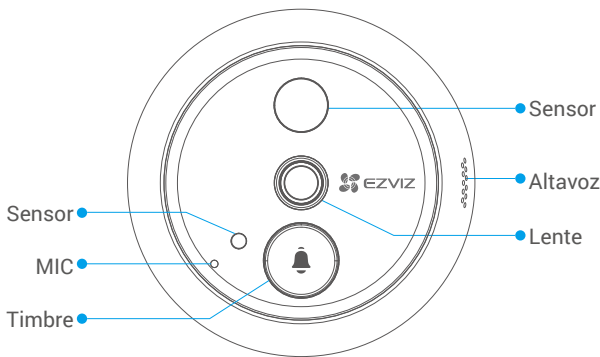
# Descripción general

## 1. Panel



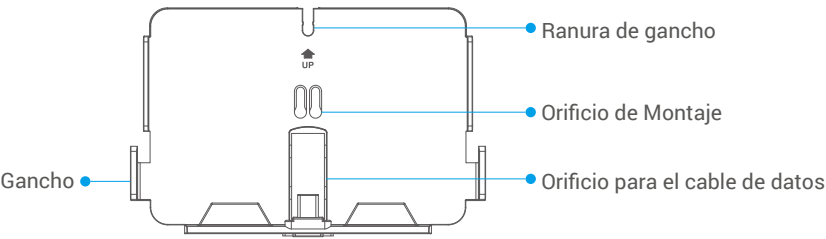
Nombre	Descripción
Puerto de alimentación	Conéctelo a un tomacorriente con un adaptador de corriente (DC5V 2A, se compra por separado) para cargar el panel.
Botón de Inicio	<ul style="list-style-type: none"><li>Encendido / Apagado: Presione y mantenga presionado durante 3 a 5 segundos.</li><li>Encendido/apagado de pantalla: Presiona una vez.</li></ul>
Indicador LED	Cuando se presiona el botón de inicio, o cuando la cámara detecta a alguien fuera de la puerta, la luz indicadora se enciende.
Ranura para tarjeta microSD	<ul style="list-style-type: none"><li>Inserta una tarjeta microSD (se vende por separado) en esta ranura. Inicializa la tarjeta en la aplicación de EZVIZ antes de usarla.</li><li>Compatibilidad recomendada: Clase 10, espacio máximo 512 GB.</li></ul>
Interfaz de datos	Para conectarse a la cámara.

## 2. Cámara



1 No bloquee los sensores.

### 3. Base de montaje



### Configuración

Siga los pasos para configurar la mirilla:

1. Obtenga la aplicación EZVIZ e inicie sesión con su cuenta de la aplicación EZVIZ.
2. Instale la mirilla y enciéndala.
3. Conecte la mirilla a Internet.
4. Agregue la mirilla a su cuenta de EZVIZ.

### Obtenga la aplicación EZVIZ

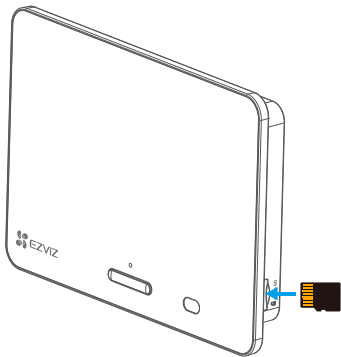
1. Descargue e instale la aplicación EZVIZ buscando "EZVIZ" en la App Store o Google Play™.
2. Inicie la aplicación y registre una cuenta de usuario EZVIZ.



❗ Si ya ha utilizado la aplicación, asegúrese de que sea la última versión. Para saber si hay una actualización disponible, vaya al App Store y busque EZVIZ.

# 1. Instale la tarjeta microSD (opcional)

- 1. Inserte una tarjeta microSD (se vende por separado) en la ranura para tarjeta microSD como se muestra en la siguiente figura.



**i** Después de instalar la tarjeta microSD, debes inicializar la tarjeta en la aplicación de EZVIZ antes de usarla.

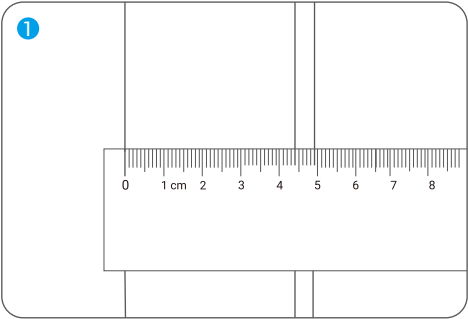
- 2. En la aplicación de EZVIZ, toca la Lista de grabaciones en la interfaz de Configuración del dispositivo para verificar el estado de la tarjeta SD.
- 3. Si el estado de la tarjeta de memoria aparece como Sin inicializar, pulse para inicializarla.
- 4. El estado cambia a Normal y puede almacenar videos.

# 2. Instale la mirilla


Si ya tiene una mirilla, instale el dispositivo en el mismo lugar. De lo contrario, perforo un orificio de un diámetro de aproximadamente 14 mm (no mayor s 50 mm) y a unos 145 cm de distancia del suelo para tener un buen efecto de visualización.

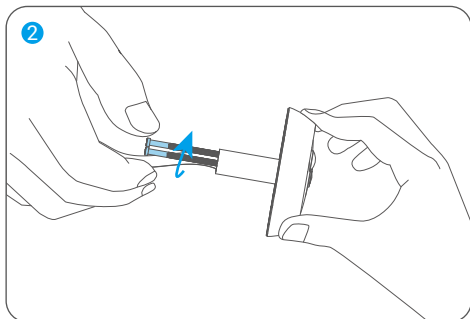
- 1. Mida el espesor de la puerta y seleccione los tornillos apropiados.

Espesor	Tornillo
35 mm a 60 mm	
60mm a 85mm	
85mm a 105mm	

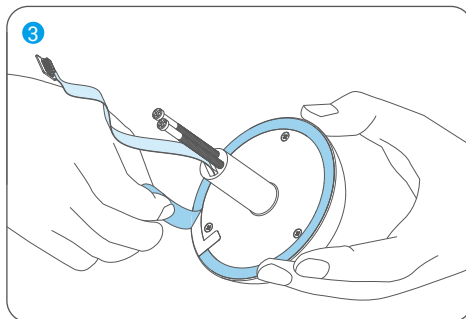


2. Gire los tornillos en la parte trasera de la cámara sin apretar.


 Solo arréglalo, no se requiere apretar.

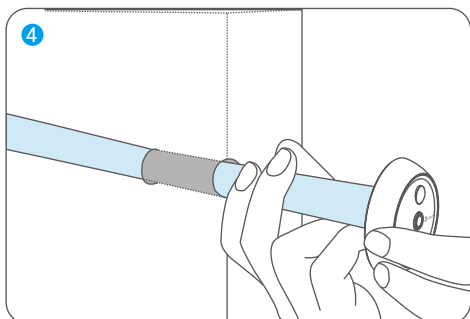


3. Rasgue el papel de liberación.

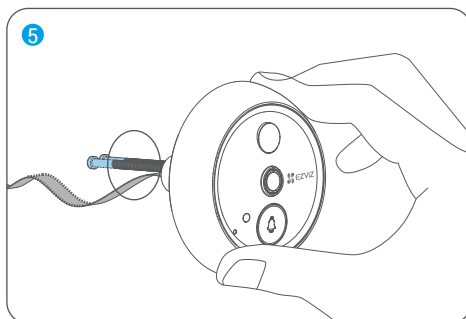


4. Pase los tornillos y el cable por el agujero de la puerta.

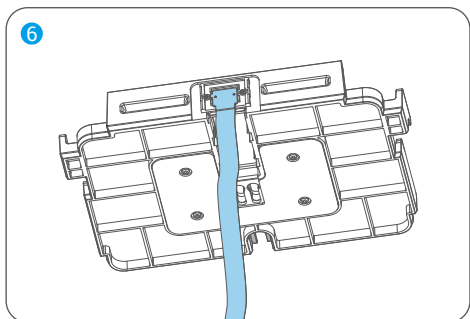
 Envuélvelos en un tubo de papel para facilitar la inserción.



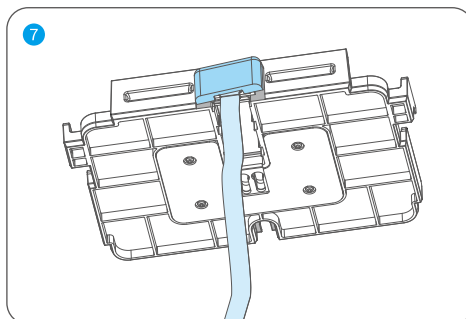
5. Ajuste la posición de la cámara y presiónela contra la puerta con suavidad.



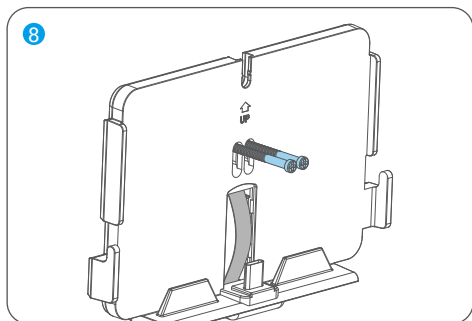
6. Saque la base y conecte el conector de la cámara en la ranura en la parte inferior de la base.



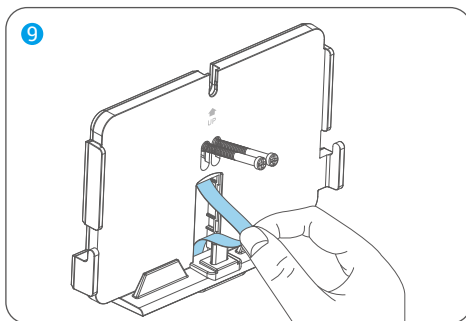
7. Coloque la cubierta base (incluida en el paquete) en la conexión del cable



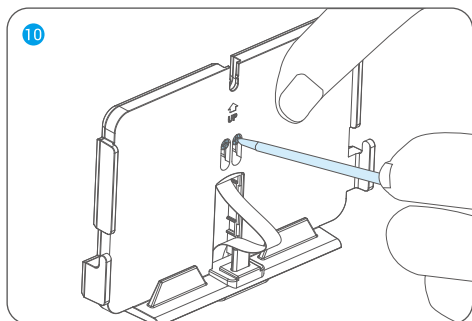
8. Pase los tornillos a través de los orificios de montaje.



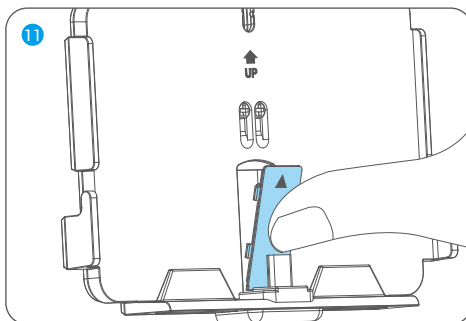
9. Tire suavemente el cable del conector de la cámara a través de la abertura de la base de montaje.



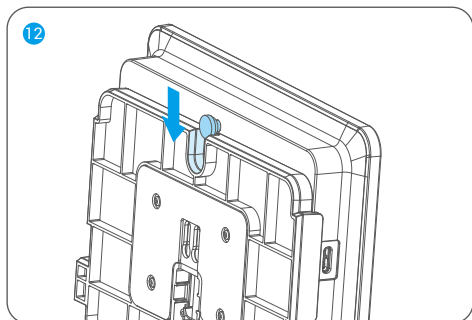
10. Ajuste la posición de la base de montaje y apriete los tornillos.



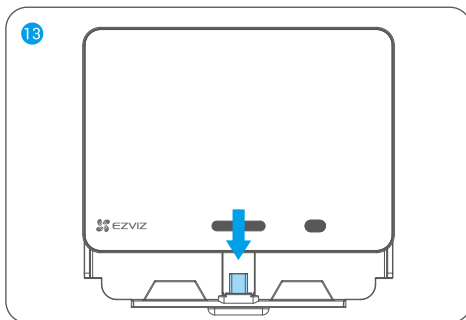
11. Coloque los cables en el orificio del cable de datos e inserte la hebilla.



12. Alinee el panel con la base de montaje y haga coincidir los ganchos del panel con las ranuras de la base de montaje.



13. Deslice el panel hacia abajo hasta que quede firmemente asentado en la base de montaje.

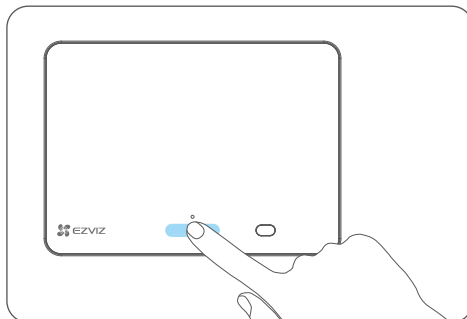


14. Después de la instalación, retire todas las películas protectoras del lente de la cámara y del panel.

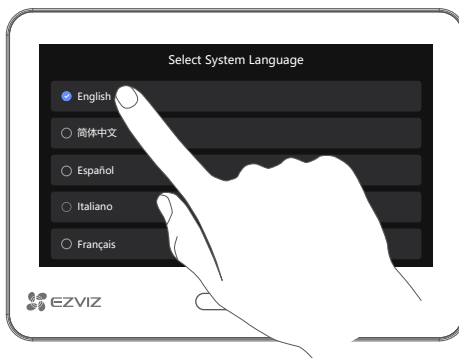


# Encendido

1. Mantén presionado el botón de inicio durante 3 a 5 segundos para encender el panel.

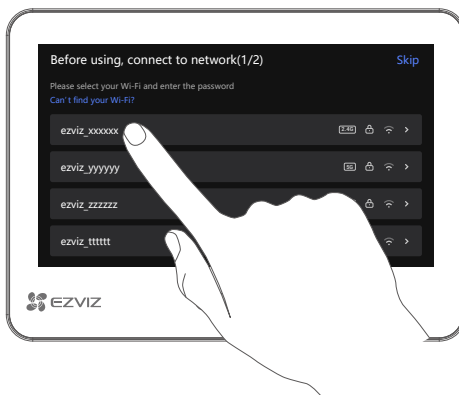


2. Toque la pantalla táctil para seleccionar su idioma.



3. (Recomendado) Sigue el asistente para conectar el Wi-Fi.

**i** El panel no es compatible con Wi-Fi de 5GHz, por favor conéctelo a Wi-Fi de 2.4GHz.



## Agréguela a la aplicación EZVIZ

1. En su smartphone, inicie sesión en su cuenta de la aplicación EZVIZ, en la pantalla de inicio, pulse "+" en la esquina superior derecha para ir a la interfaz de Escanear Código QR
2. Escanee el código QR en la pantalla del panel.



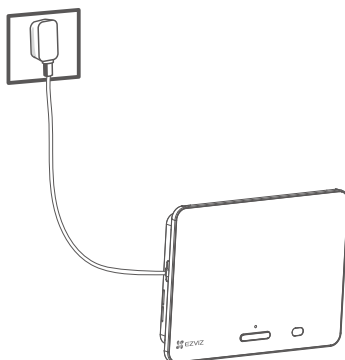
3. Siga el asistente de la aplicación EZVIZ para agregar el panel a tu cuenta EZVIZ.

**i** Si no pudo obtener el código QR o desea reconfigurar el Wi-Fi, pulse **Configuración > Firmware** en la pantalla táctil para ver el código QR.

## Mantenimiento

### 1. Ponga a Cargar el Panel

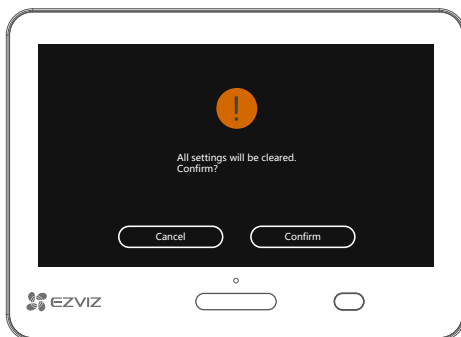
Si el panel está sin batería, conecta el panel a un tomacorriente mediante un adaptador de corriente (DC5V 2A, se vende por separado).



- i** • Retire el panel de la base de montaje antes de cargarlo.
- Al cargar, el panel se encenderá automáticamente.
- La toma de corriente se instalará cerca del adaptador de alimentación y deberá ser de fácil acceso.
- También puede cargar el panel mediante un cargador portátil y colgarlo del gancho.
- No cargue el panel cuando la temperatura ambiental exceda los 45°C o esté por debajo de 0°C.

## 2. Restaurar a la Configuración de Fábrica

Toca "Configuración -> Firmware -> Predeterminado y "Confirmar" para restaurar el dispositivo a la configuración de fábrica.



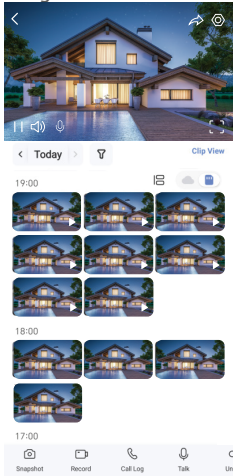
¡Precaución! Todos los ajustes se restaurarán a la configuración de fábrica.

# Ver su dispositivo

## 1. Vista en vivo

**i** La interfaz de la aplicación puede ser diferente según la actualización de la versión, y prevalecerá la interfaz de la aplicación que haya instalado en su teléfono.

Inicie la aplicación EZVIZ, toque Vista en vivo, para ver y escuchar una transmisión en vivo, tomar instantáneas, grabar videos y elegir la definición de video según sea necesario.



**i** Deslice el dedo hacia la izquierda y hacia la derecha de la pantalla para ver más iconos.

Ícono	Descripción
	Compartir. Comparta su dispositivo.
	Configuración. Vea o cambie la configuración del dispositivo.
	Visualización en pantalla completa. Presione para disfrutar de una visualización de pantalla completa de su campo de visión.
	Instantánea. Tome una instantánea.
	Grabar. Inicie/detenga manualmente la grabación.
	Registro de llamadas. Vea los registros de llamadas.
	Hablar. Toca el ícono y luego sigue las instrucciones en pantalla para hablar o escuchar a las personas frente a la cámara.
	Definición. Seleccione la resolución de video que desee.
	Dispositivo cercano. Pulse para verificar los dispositivos disponibles cercanos.
	PiP. (Imagen en imagen) Visualice el video enfrente de otra aplicación que esté utilizando.
	Consejo. Toque para ver más información sobre el dispositivo.
	Reorganizar. Reorganice la secuencia de todas las funciones anteriores.

## 2. Configuración

En la página de configuración, puede configurar los parámetros del dispositivo.

Parámetro	Descripción
Nombre	Vea o pulse para personalizar el nombre de su dispositivo aquí.
Batería	Puedes ver la capacidad restante de la batería aquí y elegir el modo de funcionamiento de tu dispositivo.
Detección inteligente	Puede seleccionar entre diferentes tipos de detección para el dispositivo.
Notificación de mensajes	Puede administrar mensajes del dispositivo y notificaciones de la aplicación EZVIZ.
Configuración de audio	Puedes configurar el audio y las indicaciones de voz del dispositivo aquí.
Configuración de imagen	Puede establecer los parámetros de imagen relevantes para su dispositivo.
Configuración de pantalla	Puede configurar el brillo de la pantalla y el tiempo de bloqueo automático de la pantalla aquí.
Configuración de luz	Puede configurar los parámetros de luz relevantes para su dispositivo.
Lista de grabación	Puede ver el estado de la tarjeta microSD y también puede activar o desactivar el servicio de almacenamiento en la nube aquí.
Configuración de privacidad	Puede encriptar los videos con contraseña de encriptación y personalizar el área de privacidad.
Configuración de red	Puede ver el estado de la conexión, los datos utilizados aquí.
Información del dispositivo	Puede ver la información del dispositivo aquí, incluida la guía del usuario.
EZVIZ Cloud	Puede suscribirse y administrar el almacenamiento en la nube.
Compartir dispositivo	Puede compartir el dispositivo con un miembro de la familia o un invitado.
Eliminar dispositivo	Pulse para eliminar la cámara de la aplicación EZVIZ.

## 1. Utilice Amazon Alexa

Estas instrucciones le permitirán controlar sus dispositivos EZVIZ con Amazon Alexa. Si tiene alguna dificultad durante el proceso, consulte la sección Solución de **problemas**.

### Antes de empezar, asegúrese de que:

1. Los dispositivos EZVIZ estén conectados a la aplicación EZVIZ.
2. En la aplicación EZVIZ, desactive la "Encriptación de video" y active el "Audio" en la página de Configuración del Dispositivo.
3. Tiene un dispositivo compatible con Alexa (es decir, Echo Spot, Echo-Show, el Nuevo Echo-Show, Fire TV (todas las generaciones), Fire TV Stick (sólo la segunda generación), o Fire TV Edición para smart TV).
4. La aplicación Amazon Alexa ya está instalada en su dispositivo inteligente y ha creado una cuenta.

### Para controlar los dispositivos EZVIZ con Amazon Alexa:

1. Abra la aplicación Alexa y seleccione "Skills y juegos" en el menú.
2. En la pantalla de Skills y juegos, busque "EZVIZ", y encontrará las skills de "EZVIZ".
3. Seleccione la skill de su dispositivo EZVIZ, y luego pulse **HABILITAR PARA USAR**.
4. Ingrese su nombre de usuario y contraseña de EZVIZ, y pulse en Iniciar sesión.
5. Pulse el botón Autorizar para autorizar a Alexa a acceder a su cuenta de EZVIZ, de modo que Alexa pueda controlar sus dispositivos EZVIZ.
6. Aparecerá "EZVIZ ha sido vinculado con éxito", luego pulse DESCUBRIR DISPOSITIVOS para permitir que Alexa descubra todos sus dispositivos EZVIZ.
7. Vuelva al menú de la aplicación Alexa y seleccione "Dispositivos", y en dispositivos verá todos sus dispositivos EZVIZ.

### Comando de voz

Descubre un nuevo dispositivo inteligente a través del menú "Hogar Inteligente" de la aplicación Alexa o la función de Control de Voz de Alexa.

Una vez que se encuentre el dispositivo, puede controlarlo con su voz. Dele órdenes simples a Alexa.

### Solución de problemas

#### ¿Qué hago si Alexa no Reconoce mi dispositivo?

Compruebe si hay algún problema de conexión a Internet.

Intente reiniciar el dispositivo inteligente y volver a descubrir el dispositivo en Alexa.

#### ¿Por qué el estado del dispositivo aparece como "Fuera de línea" en Alexa?

Es posible que su dispositivo se haya desconectado de la red. Reinicie el dispositivo inteligente y vuelva a descubrirlo en Alexa.

Compruebe si su router está conectado a Internet e inténtelo de nuevo.



Para obtener información detallada sobre los países en los que Amazon Alexa está disponible, consulte el sitio web oficial de Amazon Alexa.

## 2. Utilice Google Assistant

Con Google Assistant, puede activar su dispositivo EZVIZ y ver en vivo. utilizando los comandos de voz de Google Assistant.

### Se requieren los siguientes dispositivos y aplicaciones:

1. Una aplicación funcional de EZVIZ.
2. En la aplicación EZVIZ, desactive la "Encriptación de video" y active el "Audio" en la página de Configuración del Dispositivo.
3. Un televisor con un Chromecast funcional conectado a él.
4. La aplicación Google Assistant en su teléfono.

### Para comenzar, siga los pasos a continuación:

1. Configure el dispositivo EZVIZ y asegúrese de que funcione correctamente en la aplicación.
2. Descargue la aplicación Google Home desde la App Store o Google Play™ e inicie sesión en su cuenta de Google.
3. En la pantalla de Mi hogar, pulse el signo "+" en la esquina superior izquierda, y seleccione "Configurar el dispositivo" de la lista del menú para ir a la interfaz de configuración.
4. Pulse **"Funciona con Google"**, y busque "EZVIZ", donde encontrará las habilidades de "EZVIZ".
5. Ingrese su nombre de usuario y contraseña de EZVIZ, y pulse en Iniciar sesión.
6. Pulse el botón Autorizar para autorizar a Google a acceder a su cuenta de EZVIZ, de modo que Google pueda controlar sus dispositivos EZVIZ.
7. Pulse Regresar a la aplicación.
8. Siga los pasos anteriores para completar la autorización. Cuando se complete la sincronización, el servicio EZVIZ aparecerá en su lista de servicios. Para ver una lista de dispositivos compatibles bajo su cuenta EZVIZ, pulse el icono de servicio EZVIZ.
9. Ahora pruebe algunos comandos. Use el nombre de la cámara que creó cuando configuró el sistema.

Los usuarios pueden gestionar los dispositivos como una entidad única o en un grupo. Añadir dispositivos a una habitación permite a los usuarios controlar un grupo de dispositivos al mismo tiempo usando un comando. Consulte el enlace para obtener más información:

<https://support.google.com/googlehome/answer/7029485?co=GENIE.Platform%3DAndroid&hl=en>

 Para obtener información adicional sobre el dispositivo, por favor, consulte [www.ezviz.com/la](http://www.ezviz.com/la).

# Iniciativas sobre el uso de productos de video

Estimados usuarios valiosos de EZVIZ,

La tecnología afecta a todos los aspectos de nuestra vida. Como una empresa tecnológica visionaria, somos cada vez más conscientes del papel que la tecnología desempeña en mejorar la eficiencia y calidad de nuestra vida. Al mismo tiempo, también somos conscientes del daño potencial de su uso indebido. Por ejemplo, los productos de video pueden grabar imágenes reales, completas y claras, por lo tanto, tienen un gran valor para representar hechos. Sin embargo, la distribución, uso y/o procesamiento inadecuado de registros de video puede infringir en la privacidad, derechos legítimos e intereses de terceros.

Comprometidos a innovar la tecnología para el bien, nosotros en EZVIZ abogamos sinceramente porque cada usuario utilice los productos de video de manera adecuada y responsable, para así crear colectivamente un entorno positivo donde todas las prácticas y usos relacionados cumplan con las leyes y regulaciones aplicables, respeten los intereses y derechos individuales, y promuevan la moral social.

Aquí están las iniciativas de EZVIZ a las que agradeceríamos su atención:

1. Cada individuo posee una expectativa razonable de privacidad, y el uso de productos de video no debe estar en conflicto con dicha expectativa razonable. Por lo tanto, se debe mostrar un aviso de advertencia que aclare el alcance de monitoreo de manera razonable y efectiva al instalar productos de video en áreas públicas. Para las áreas no públicas, los derechos e intereses de las personas involucradas serán evaluados cuidadosamente, incluyendo pero no limitándose a, instalar productos de video solo después de obtener el consentimiento de las partes interesadas, y no instalar productos de video altamente invisibles sin el conocimiento de otros.
2. Los productos de video registran objetivamente imágenes de actividades reales dentro de un tiempo y espacio específicos. Los usuarios deberán identificar razonablemente a las personas y derechos involucrados en este ámbito con antelación, para evitar cualquier infracción de retrato, privacidad u otros derechos legales de terceros mientras se protegen a través de productos de video. Es importante tener en cuenta que si decides activar la función de grabación de audio en tu cámara, capturará sonidos, incluidas conversaciones, dentro del rango de monitoreo. Recomendamos encarecidamente realizar una evaluación exhaustiva de las posibles fuentes de sonido en el rango de monitoreo, para comprender completamente la necesidad y la razonabilidad antes de activar la función de grabación de audio.
3. Los productos de video en uso generarán de manera consistente datos de audio o visuales de escenas reales, posiblemente incluyendo información biométrica como imágenes faciales, basados en la selección de características del producto por parte del usuario. Tales datos pueden ser utilizados o procesados para su uso. Los productos de video son solo herramientas tecnológicas que no pueden practicar legal y moralmente los estándares para guiar el uso adecuado y legal de los datos. Son los métodos y propósitos de las personas que controlan y utilizan los datos generados los que marcan la diferencia. Por lo tanto, los responsables de datos no solo deben cumplir estrictamente con las leyes y regulaciones aplicables, sino también respetar plenamente las normas no obligatorias, incluidas convenciones internacionales, estándares morales, normas culturales, orden público y costumbres locales. Además, siempre debemos priorizar la protección de la privacidad y los derechos de imagen, así como otros intereses razonables.
4. Los datos de video continuamente generados por productos de video llevan los derechos, valores y otras demandas de varios interesados. Por lo tanto, es sumamente crucial garantizar la seguridad de los datos y proteger los productos de intrusiones maliciosas. Cada usuario y controlador de datos deberá tomar todas las medidas razonables y necesarias para maximizar la seguridad del producto y de los datos, evitando la fuga de datos, divulgaciones indebidas o mal uso, incluyendo, entre otros, el establecimiento de control de acceso, la selección de un entorno de red adecuado donde se conecten los productos de video, y el establecimiento y optimización constante de la seguridad de la red.
5. Los productos de video han hecho grandes contribuciones para mejorar la seguridad de nuestra sociedad, y creemos que seguirán desempeñando un papel positivo en varios aspectos de nuestra vida diaria. Cualquier intento de abusar de estos productos para violar los derechos humanos o participar en actividades ilegales contradice la esencia misma del valor en la innovación tecnológica y el desarrollo de productos. Alentamos a cada usuario a establecer sus propios métodos y reglas para evaluar y monitorear el uso de productos de video, para garantizar que estos productos siempre se utilicen de manera adecuada, reflexiva y con buena voluntad.